

**Die plaatsen, welke in de Douwelrkkik verdrongen zijn ...**  
 Archeologische waarden en verwachtingskaart voor de gemeente Deventer  
 RAAP-rapport 2571, kaartbladzijde 2, westblad, schaal 1:10.000

**Verwachte dichtheid aan archeologische resten binnen landschappelijke eenheden**

**Verwachte dichtheid aan archeologische resten**  
 Dit hoog voor archeologische resten is met name de historische periode in later  
 Archeologische resten worden afgeleid van een 100- of 200-jaar oude kaart  
 (Deventer 1200).  
 De hoog voor archeologische resten is met name de historische periode in later  
 Archeologische resten worden afgeleid van een 100- of 200-jaar oude kaart  
 (Deventer 1200).  
 De hoog voor archeologische resten is met name de historische periode in later  
 Archeologische resten worden afgeleid van een 100- of 200-jaar oude kaart  
 (Deventer 1200).

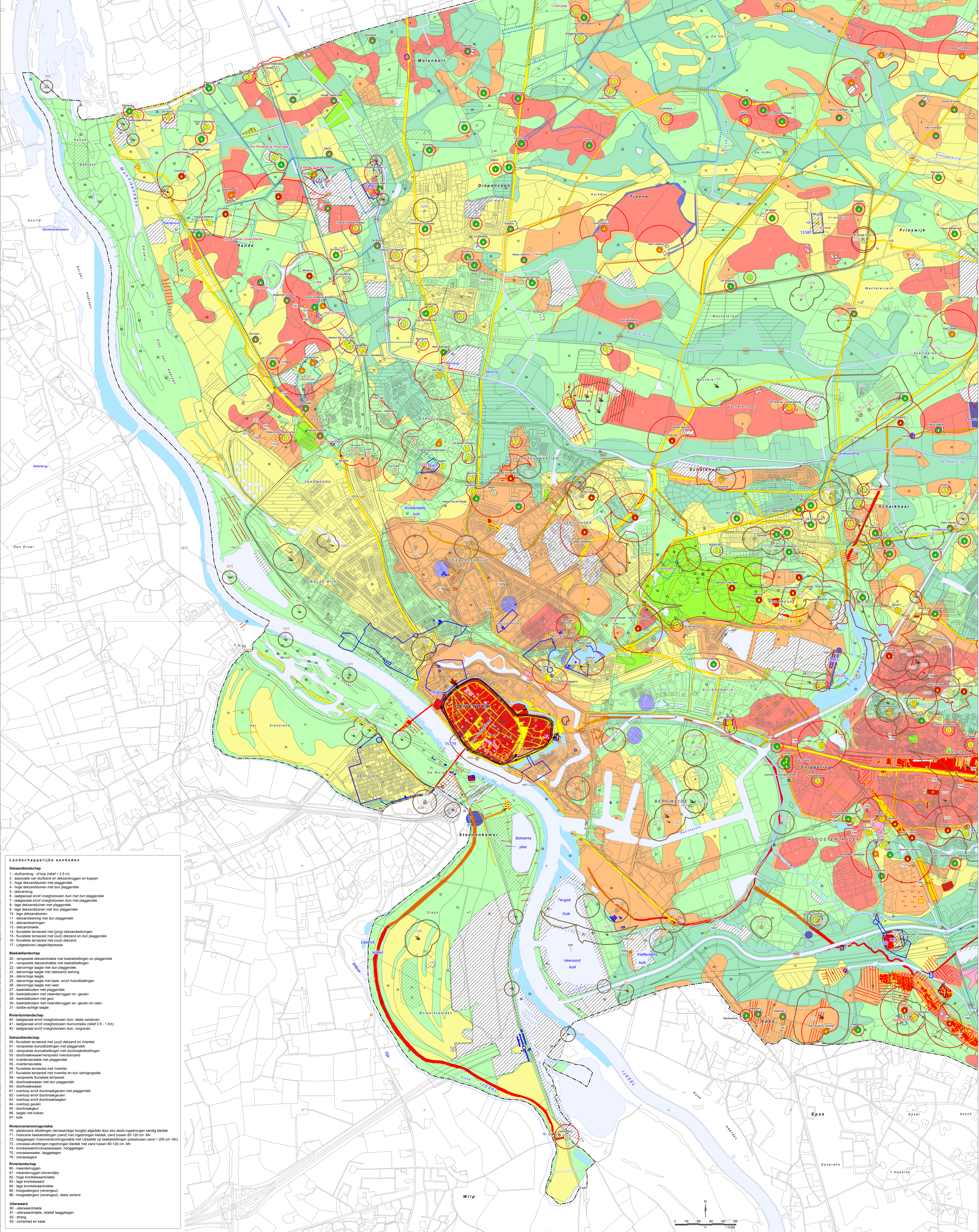
**Historische nadatinstelling**

**Gebruik**  
 Historische nadatinstelling (verwacht)  
 Historische nadatinstelling (verwacht)  
 Historische nadatinstelling (verwacht)

**Tweede Wereldoorlog**  
 Gebouw schade en andere instellingen  
 Gebouw schade en andere instellingen  
 Gebouw schade en andere instellingen

**Historische mate van bodemverontreiniging**  
 > 40 en 40-49 mg/kg bodem  
 20-39 mg/kg bodem  
 10-19 mg/kg bodem  
 0-9 mg/kg bodem

**Archeologische verwachting**  
 laag verwachting tot hoog voor het archeologische stelsel  
 afhankelijk van onderliggende verwachtingen en verwachtingen  
 afhankelijk van onderliggende verwachtingen en verwachtingen



- Landschappelijke eenheden**
- Dekestrand**
- 1 - stuifzand; af-hoog (relief > 2.5 m)
  - 2 - associatie van stuifzand en dekzandruggen en koppen
  - 3 - hoge dekzandruigen met plaggendek
  - 4 - hoge dekzandruigen met dun plaggendek
  - 5 - dekzandrug
  - 6 - laagplaatse en/of vroeghooien dun met dun plaggendek
  - 7 - laagplaatse en/of vroeghooien dun met plaggendek
  - 8 - hoge dekzandruigen met plaggendek
  - 9 - lage dekzandruigen met dun plaggendek
  - 10 - lage dekzandruigen
  - 11 - dekzandrug met dun plaggendek
  - 12 - dekzandrug met plaggendek
  - 13 - dekzandrug
  - 14 - fluviale terrast met (oude) dekzand en dun plaggendek
  - 15 - fluviale terrast met (oude) dekzand en dun plaggendek
  - 16 - fluviale terrast met (oude) dekzand
  - 17 - (dubbel) laagplaatse
- Beekdalen**
- 20 - verspoete dekzandvakte met beekzettingen en plaggendek
  - 21 - verspoete dekzandvakte met beekzettingen
  - 22 - dakvormige laagje met dun plaggendek
  - 23 - dakvormige laagje met (dik) plaggendek
  - 24 - dakvormige laagje
  - 25 - dakvormige laagje met beek- en/of rivierzettingen
  - 26 - dakvormige laagje met veen
  - 27 - beekbodem met plaggendek
  - 28 - beekbodem met meanderruggen en -gulen
  - 29 - beekbodem met geul
  - 30 - beekbodem met meanderruggen en -gulen en veen
  - 31 - doobe-achtige laagje
- Rivierdalen**
- 40 - fluviale en/of vroeghooien dun, deels versloten
  - 41 - latijpale en/of vroeghooien duncomplex (relief 0.5 - 1.5m)
  - 42 - fluviale en/of vroeghooien dun, vergraven
- Dakdalen**
- 50 - fluviale terrast met (oude) dekzand en rivierke
  - 51 - verspoete dakzettingen met plaggendek
  - 52 - verspoete dakzettingen met doorbraakzettingen
  - 53 - doorbraakzettingen met plaggendek
  - 54 - rivierterrasvakte met plaggendek
  - 55 - rivierterrasvakte
  - 56 - fluviale terrast met rivierke
  - 57 - fluviale terrast met rivierke en dun ophogendek
  - 58 - verspoete fluviale terrast met plaggendek
  - 59 - doorbraakvakte met dun plaggendek
  - 60 - doorbraakvakte met plaggendek
  - 61 - overloop en/of doorbraakvakte met plaggendek
  - 62 - overloop en/of doorbraakvakte
  - 63 - overloop en/of doorbraakvakte
  - 64 - overloop en/of doorbraakvakte
  - 65 - doorbraakvakte
  - 66 - laagje met kolk
  - 67 - kolk
- Rivieroverstromingsvakte**
- 70 - pleistoceen afzettingen (terrasachtige hoogte) afgeleid door een deels ingedrongen zandig Meek
  - 71 - historische beekzettingen (terrasachtige hoogte) zand basen 10-20 cm dik
  - 72 - laagplaatse rivieroverstromingsvakte met lippenke op beekzettingen (pleistoceen zand > 200 cm dik)
  - 73 - rivieroverstromingsvakte met sand basen 80-120 cm dik
  - 74 - kronkeleedrivieroverstromingsvakte, hoogplaatse
  - 75 - rivieroverstromingsvakte, laagplaatse
  - 76 - rivieroverstromingsvakte
- Rivierterrasvakte**
- 80 - meanderruggen
  - 81 - meanderruggen binnendijk
  - 82 - hoge kronkeleedrivier
  - 83 - lage kronkeleedrivier
  - 84 - laagplaatse rivieroverstromingsvakte
  - 85 - hoogplaatse (rivieroverstromingsvakte)
  - 86 - hoogplaatse (rivieroverstromingsvakte), deels verland
  - 87 - rivieroverstromingsvakte
  - 88 - rivieroverstromingsvakte
  - 89 - rivieroverstromingsvakte
  - 90 - rivieroverstromingsvakte
  - 91 - rivieroverstromingsvakte, relatief laagplaatse
  - 92 - stang
  - 93 - zombelbed en kade

